

**BARÓMETRO
EMPRESARIAL DE LA
PROVINCIA DE
ALBACETE**

Informe 2020-2021

Contenido

1. Metodología.....	3
2. Impacto del COVID-19 en las pymes y autónomos de la provincia en el 2020	5
2.1. Impacto por sectores de actividad.....	6
2.2. Impacto por zona geográfica	10
2.3. Impacto por tamaño de empresa	11
3. Previsiones para el 2021	12
4. Medidas de mantenimiento de la actividad empresarial	15
5. Actuación inspectora	17
ANEXO I: COMERCIO EXTERIOR	19
ANEXO II: ENCUESTA REALIZADA.....	20

BARÓMETRO EMPRESARIAL DE LA PROVINCIA DE ALBACETE

2020-2021

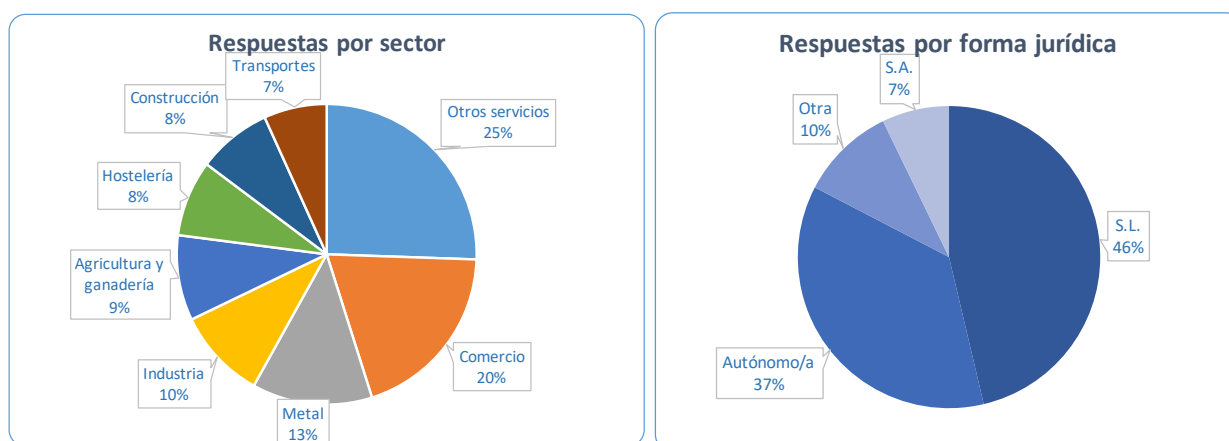
La crisis económica provocada por la COVID-19 no sólo ha afectado severamente a la economía mundial, sino que ha desencadenado cambios en nuestra forma de vivir y nuestros hábitos de consumo, acelerando en algunos aspectos un proceso de transformación socio-económica sin retorno.

En este proceso acelerado de crisis y cambio, no todos los sectores ni todas las zonas geográficas del territorio español se han visto afectados en igual medida. Por ello, desde la Confederación de Empresarios de Albacete (FEDA) se ha visto necesario contar, de primera mano, con una radiografía del tejido empresarial de la provincia que se denomina BAROMETRO EMPRESARIAL DE LA PROVINCIA DE ALBACETE.

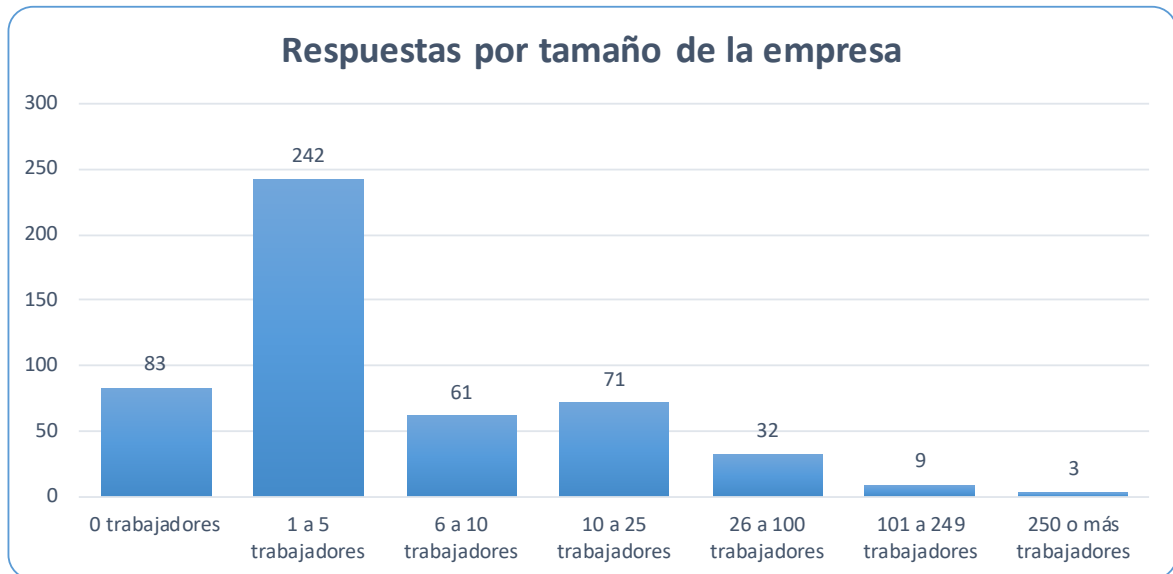
1. Metodología

El estudio realizado se basa en una encuesta on-line dirigida a autónomos y PYMES de la provincia de Albacete, en la que se pregunta por el impacto de la crisis en el 2020 en términos de facturación y plantilla, además de las perspectivas para este 2021. También se introducen preguntas relacionadas con cuestiones directamente relacionadas con la situación, tales como la aplicación de medidas de ajuste de personal, valoración de la actuación inspectora o acceso a ayudas públicas.

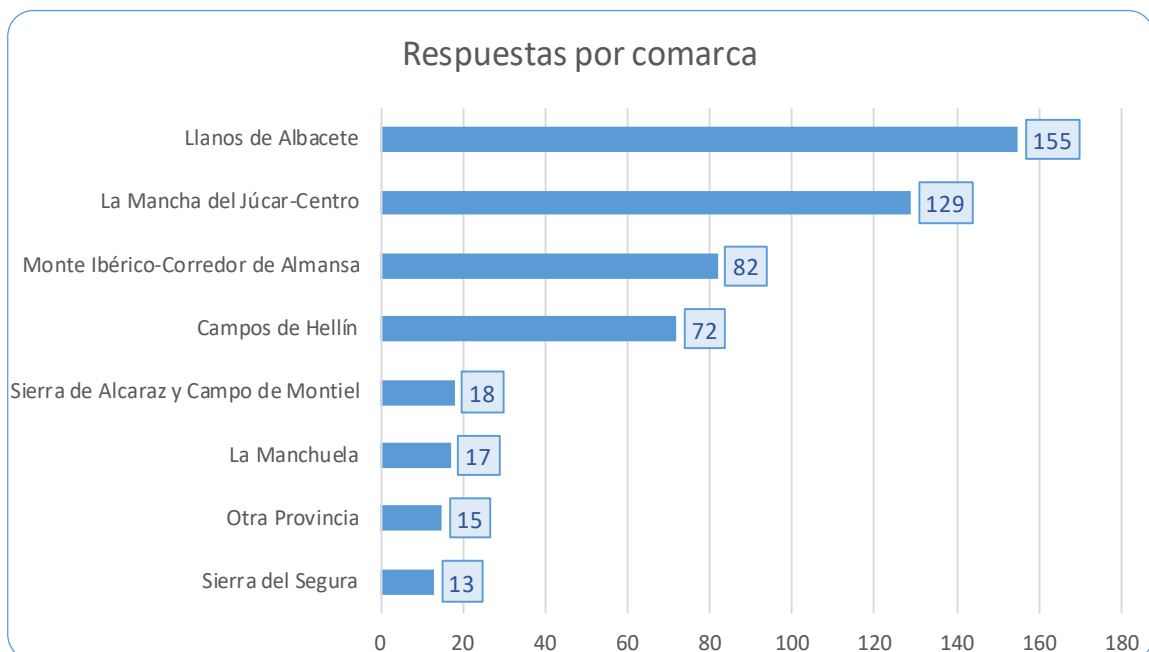
Este estudio se ha realizado con un total de **501** respuestas, recibidas a través de una encuesta anónima, una muestra suficientemente representativa para reflejar la situación real de las empresas de la provincia. Los gráficos siguientes muestran la distribución de las empresas por sector de actividad y por forma jurídica:



El tamaño de las empresas participantes en la encuesta se detalla en el gráfico siguiente, en el que se muestra que han participado empresas de todos los perfiles.



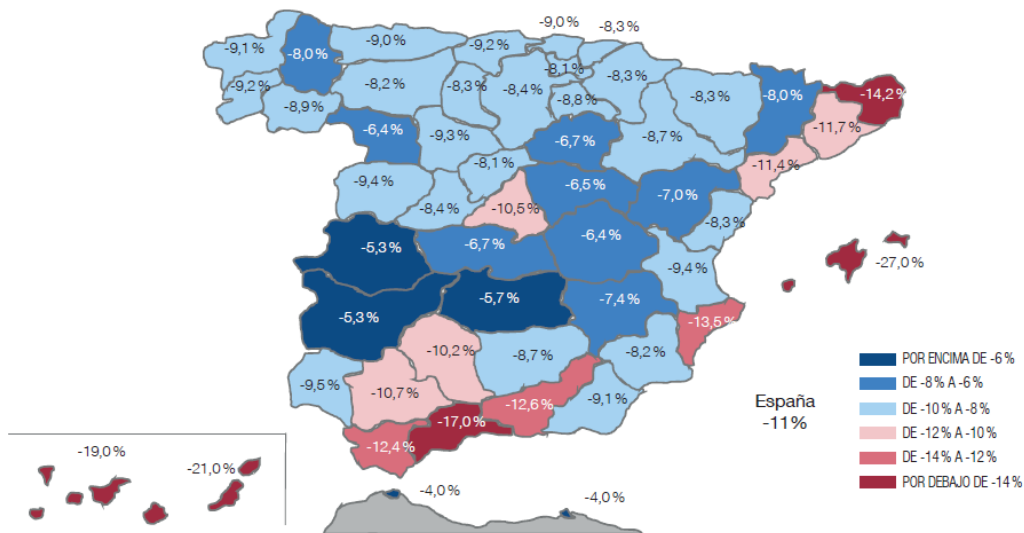
También han participado empresas de todas las comarcas, incluso alguna de provincias limítrofes con actividad en la provincia de Albacete, viniendo la mayoría de las respuestas de Albacete capital y la comarca de La Mancha del Júcar-Centro.



2. Impacto del COVID-19 en las pymes y autónomos de la provincia en el 2020

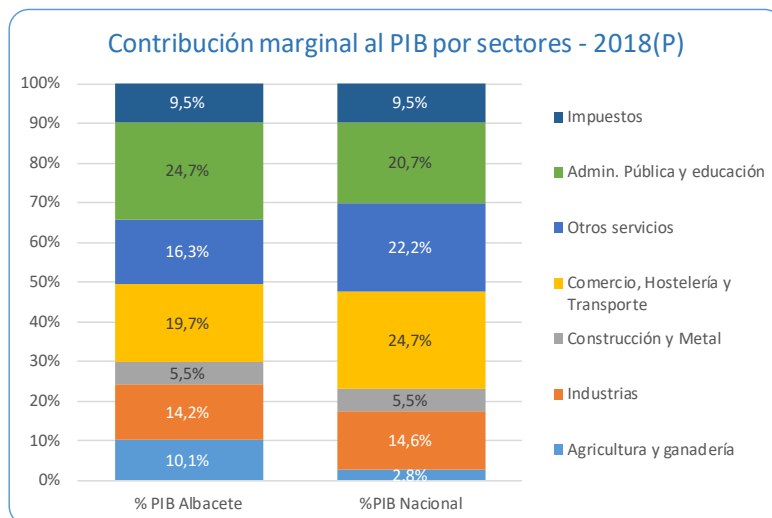
En términos generales, la provincia de Albacete ha acusado la crisis en menor medida que el conjunto de la economía nacional, de hecho, el impacto estimado en el PIB provincial es de un -7,4 %, un 3,6% menos negativo que la reducción del PIB nacional, que ha sido del 11%.

ESTIMACIÓN DE LA VARIACIÓN INTERANUAL DEL PIB DE 2020 POR PROVINCIAS



Fuente: LA EVOLUCIÓN DE LA ACTIVIDAD EN LAS PROVINCIAS ESPAÑOLAS A LO LARGO DE 2020 Y SUS DETERMINANTES, Alejandro Fernández Cerezo. ARTÍCULOS ANALÍTICOS, Boletín Económico 1/2021. Banco de España.

La diferencia entre la disminución del PIB provincial y nacional se debe al mayor peso que, en la provincia, tiene el sector agrícola, la industria agroalimentaria y la Administración Pública y, a su vez, por la menor dependencia del sector del turismo respecto al conjunto de España. (Nota: según el INE, el PIB de la provincia de Albacete en el año 2018 (P) fue de 8.235,4 millones de euros)



Fuente: INE. Contabilidad Regional de España - Producto interior bruto a precios de mercado y valor añadido bruto a precios básicos por ramas de actividad. Precios corrientes. Año 2018 Estimación provisional.

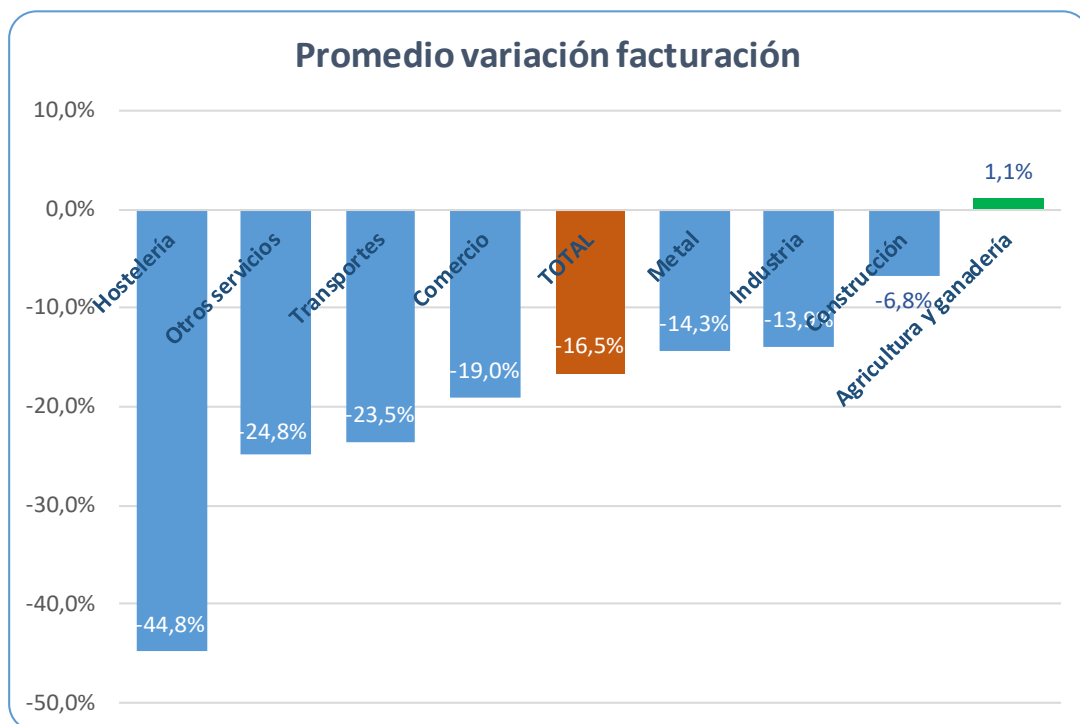
En función de las respuestas obtenidas, en el 2020, los autónomos y pymes de la provincia han visto su facturación reducida en un **-16,5%**, con un impacto en sus plantillas de un **-7,2%**. En términos absolutos, la pérdida de facturación de autónomos y PYME's de la provincia se estima en **740 millones de euros**.

El contraste entre la pérdida de facturación de las PYMES y autónomos (**-16,5%**) y la disminución del PIB provincial (**-7,4%**), se explica por el peso que en la economía provincial tiene el sector público y la contribución al PIB que pueda realizar sectores como la sanidad, la banca o la educación, que han mantenido e incluso han aumentado su actividad y están fuera del espectro de las pequeñas empresas.

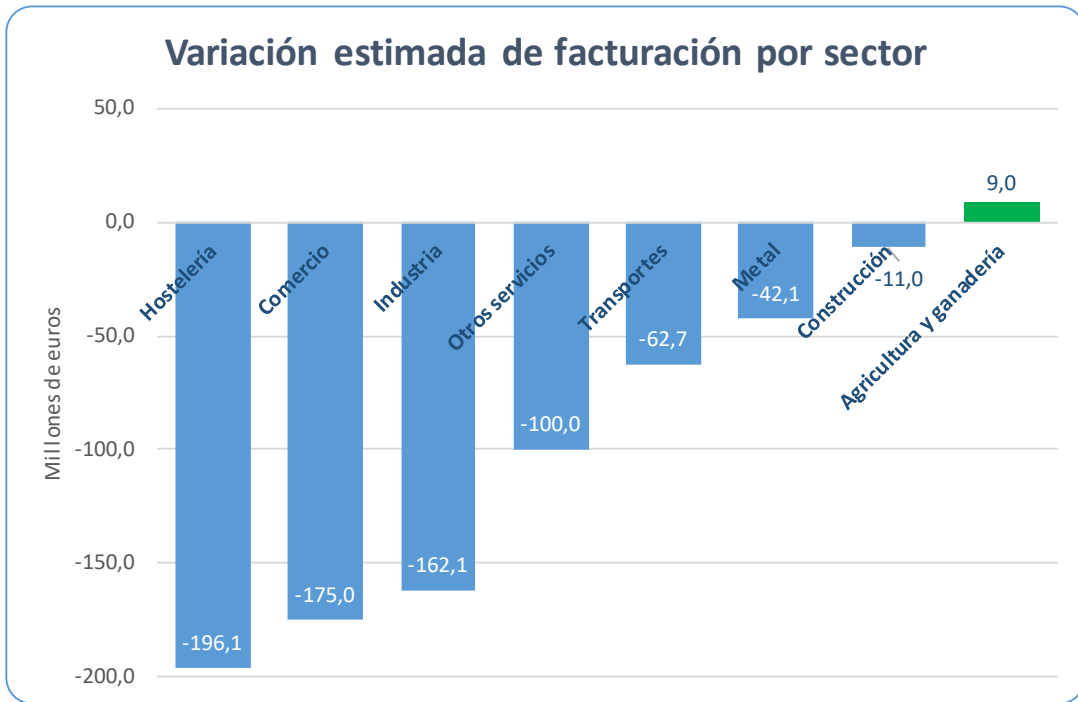
Este impacto ha sido desigual dependiendo del sector, zona geográfica y tamaño de la empresa, pudiendo extraerse las siguientes conclusiones:

2.1. Impacto por sectores de actividad

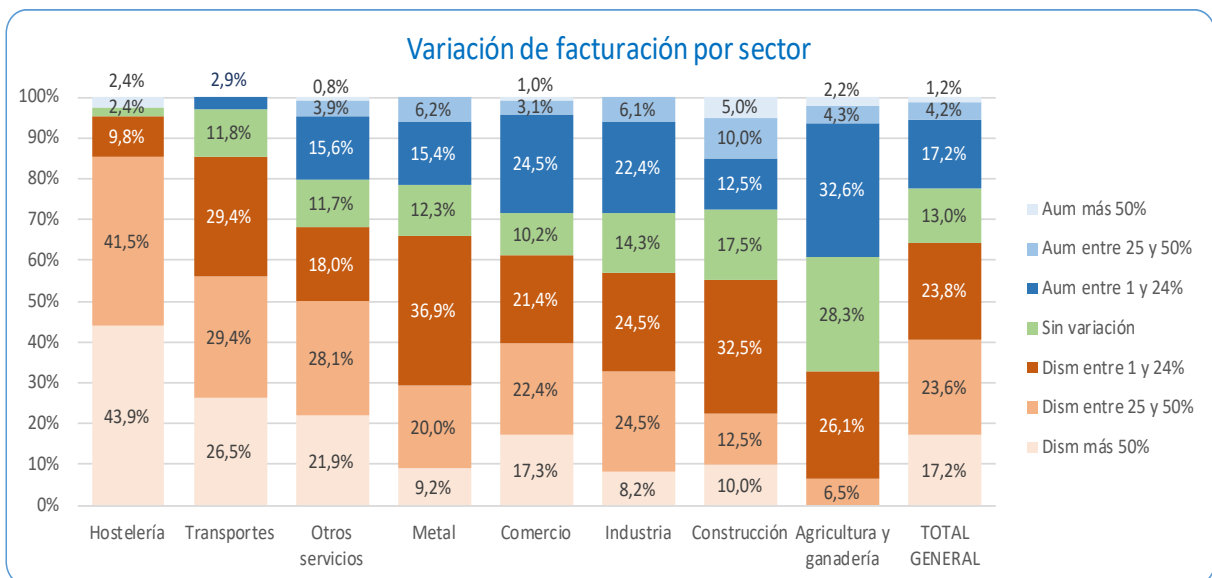
El sector que ha experimentado la crisis con mayor crudeza ha sido el de la hostelería, seguido del sector de otros servicios (especialmente afectado en las actividades de centros de formación privada, escuelas infantiles, agencias de publicidad, servicios de la actividad física y el deporte, agencias de viajes o el de peluquería y estética), del sector de transportes (con especial incidencia en la actividad de transporte de viajeros) y del comercio.



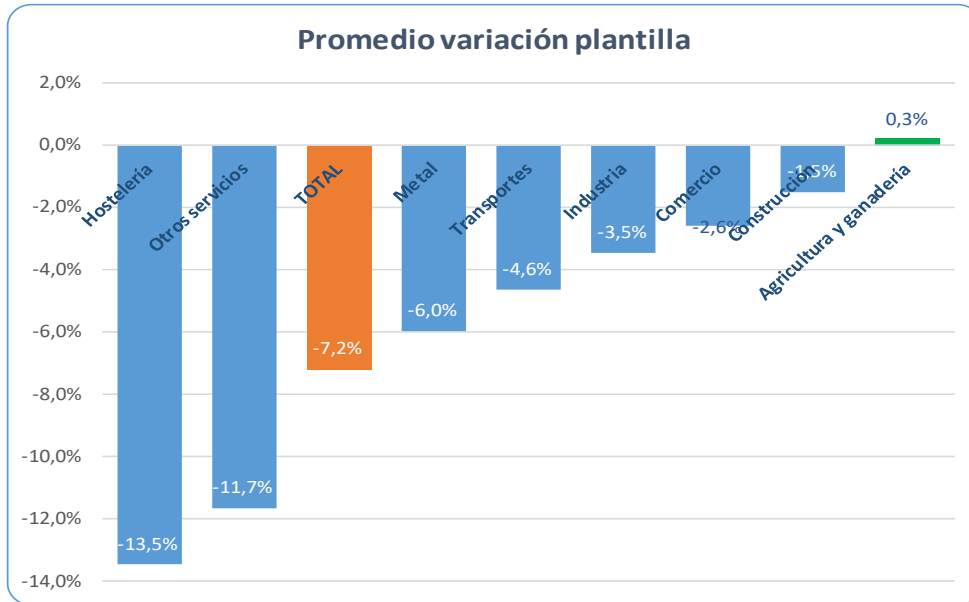
El impacto estimado, en términos de pérdida de facturación total de las pymes y autónomos de la provincia, se cifra en un total de **740 millones de euros**. Se puede apreciar que, en términos absolutos, esa pérdida de facturación ha afectado principalmente a hostelería, comercio e industria.



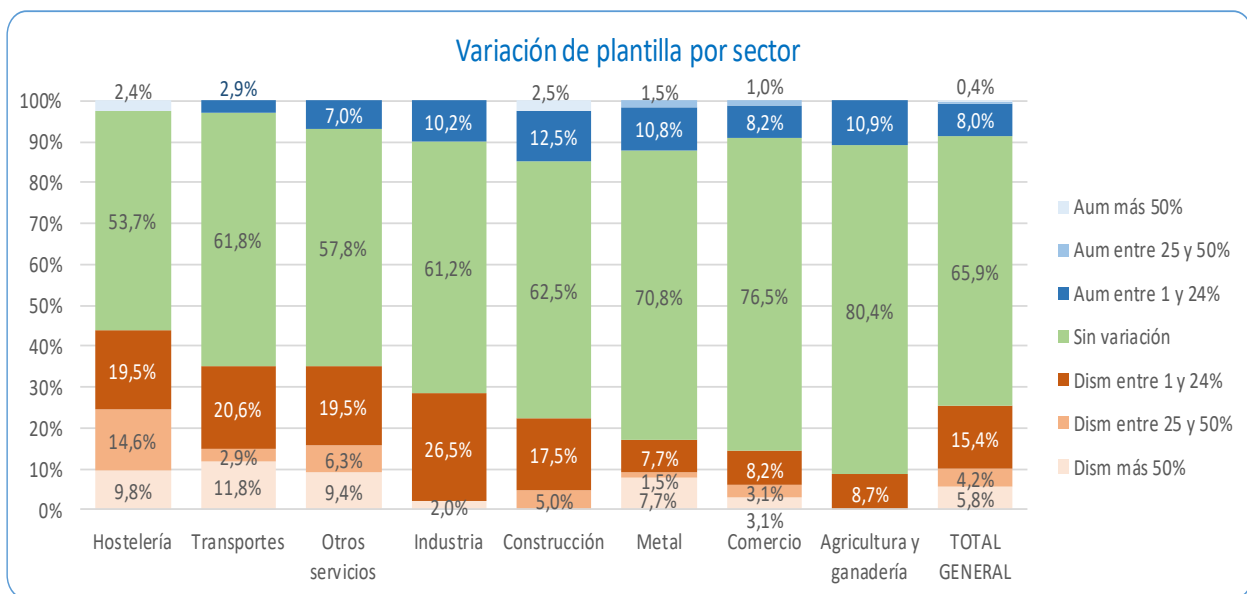
Las respuestas obtenidas en el estudio por sector se detallan en el gráfico siguiente, en el que se muestra que en el 64,6% de las empresas ha disminuido la facturación y sólo ha aumentado en el 22% de ellas, siendo el sector de agricultura y ganadería en el menos desfavorecido en términos de facturación.



De igual manera, el impacto en la pérdida de puestos de trabajo también se ha concentrado en esos sectores, especialmente el de hostelería y otros servicios. En sectores como el comercio, con una disminución acusada de ingresos, la pérdida de plantilla no ha sido tan alta por estar formado principalmente por autónomos y microempresas.



El detalle de la variación de plantilla por sector se indica también a continuación, en el que se muestra que en el 25,4% de las empresas ha disminuido la plantilla y se ha mantenido en el 65,9% de ellas.



Cabe mencionar que, más allá de las conclusiones cuantitativas del estudio, se ha de destacar las especiales dificultades que han encontrado algunos subsectores que, por unas u otras cuestiones, han visto seriamente mermadas sus posibilidades de generación de ingresos.

En concreto, en base a las respuestas cualitativas obtenidas, aquí hacemos mención a las especiales dificultades afrontadas por los siguientes sectores y subsectores:

- **Hostelería**, las reducciones de aforo, las limitaciones de horario, toques de queda, los periodos de cierre forzoso para atención en el local e incluso en terraza, junto a otras restricciones, como las de desplazamientos, han hecho al sector de la hostelería el más castigado por la pandemia.
- **Comercio minorista en general**, y muy especialmente en determinadas categorías como el de la moda, calzado y complementos, ha sido uno de los más afectados por la drástica caída de la demanda y el desplazamiento de las ventas hacia el canal online. El impacto en empleo ha sido de menor entidad por tratarse de un sector eminentemente de autónomos, sin embargo, la pérdida de facturación total, por su peso en PIB provincial, se estima en 175 millones de euros.
- **El sector del calzado**, parte fundamental de la industria provincial, ha sufrido por la crisis general del sector de la moda, con descensos de la facturación del 30-40% a nivel nacional. Después del turismo, el sector de la moda es el más afectado en Europa. Por un lado, debido a la caída substancial de ventas en las tiendas (por el confinamiento) que no se han compensado por el crecimiento de las ventas online. Por otro lado, por ser uno de los sectores que se verá más afectado por los cierres de empresas y pérdidas de empleo cuando acaben los ERTES y apoyos de los gobiernos.

Las previsiones de la Confederación Europea del Calzado para el consumo del calzado estiman una caída de este entre un 22,5 y un 27%. Esta cifra está en consonancia con la evolución del IPI (Índice de Producción Industrial) del calzado a diciembre de 2020 que descendió un 28.2% y el ICN (Índice de Cifra de negocios) del calzado que, a la misma fecha, se redujo hasta un 27.1%.

En términos económicos, la pérdida de exportaciones del sector refleja el tremendo impacto de la crisis en términos provinciales, que han sufrido un retroceso con respecto a 2019 de un 37,2 %, pasando de 108,68 millones de euros (2019) a 68,25 millones (2020).

A pesar del shock inicial provocado por la expansión de la pandemia y el confinamiento, muchas empresas se pusieron a fabricar mascarillas para hospitales y personas vulnerables, donaciones de calzado para sanitarios o personal de emergencia, acciones solidarias para recaudar fondos, etc. El sector dio un gran ejemplo de solidaridad y compromiso con la sociedad.

- **La industria de la confección y el textil provincial** ha sido afectada en similar medida al sector textil-modista español, que ha cerrado el año 2020 con una facturación de un 25% por debajo del año anterior. La drástica caída de las exportaciones, el cierre de establecimientos y la parálisis de la demanda han lastrado gravemente sus ventas. Las categorías que han acusado la crisis en mayor medida son aquellas relacionadas con la actividad social y el ocio, como el baño - un 40,6% menos que el 2019-, el punto exterior de mujer -un 25,6 %- o la moda infantil, que cae un 20,1% anual a pesar de la remontada que vivió en el tercer trimestre gracias a la vuelta al cole.

A nivel nacional, en 2020 las exportaciones del sector (incluyendo ropa, calzado, complementos, perfumería y relojería) se hundieron un 18,5%, hasta 21.200 millones de euros (fuente ICEX), lo que supone el mínimo desde 2014, cuando las exportaciones de moda se situaron en 20.153 millones de euros. Las exportaciones provinciales experimentaron una caída similar, que se han reducido hasta en un 22%.

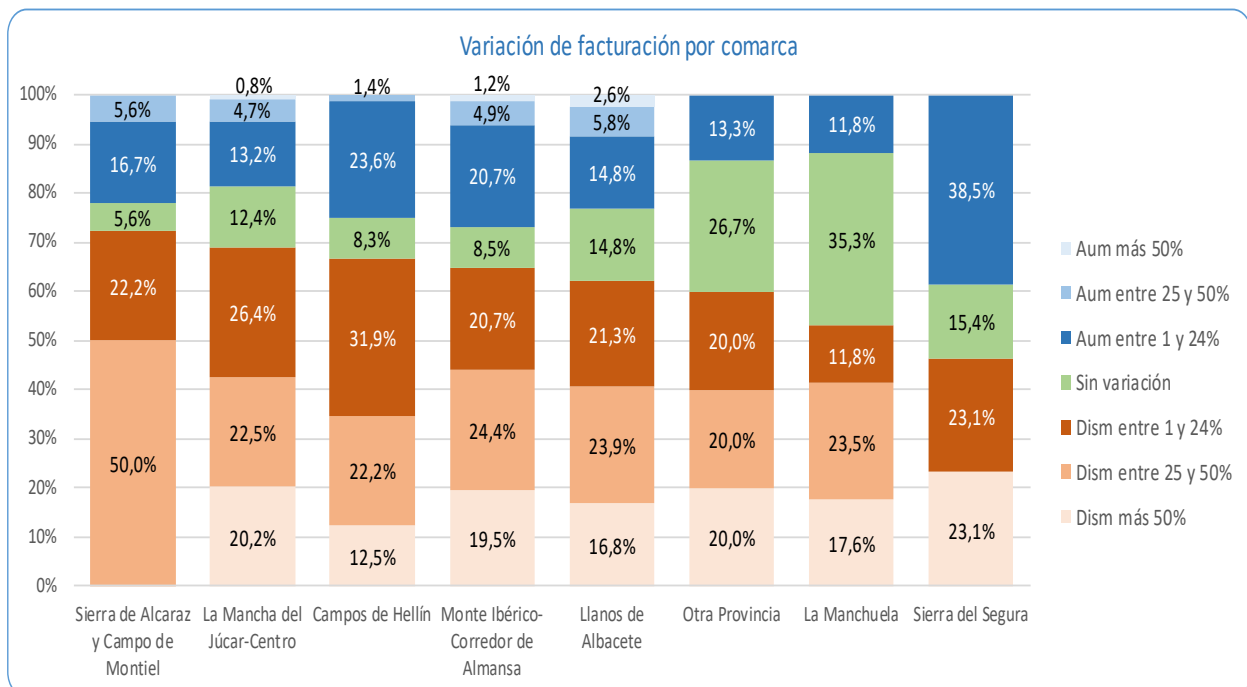
Importante esfuerzo es el que ha realizado este sector por mantener su actividad reconvirtiendo sus líneas de producción para poder abastecer la demanda de EPI's y otro material sanitario que, por la dependencia de proveedores extranjeros había dejado nuestra demanda en segundo plano y totalmente desabastecida. Las empresas del sector confían que la experiencia sirva de cara al

futuro, y ayude a poner en valor la existencia de un tejido industrial local para cubrir necesidades estratégicas.

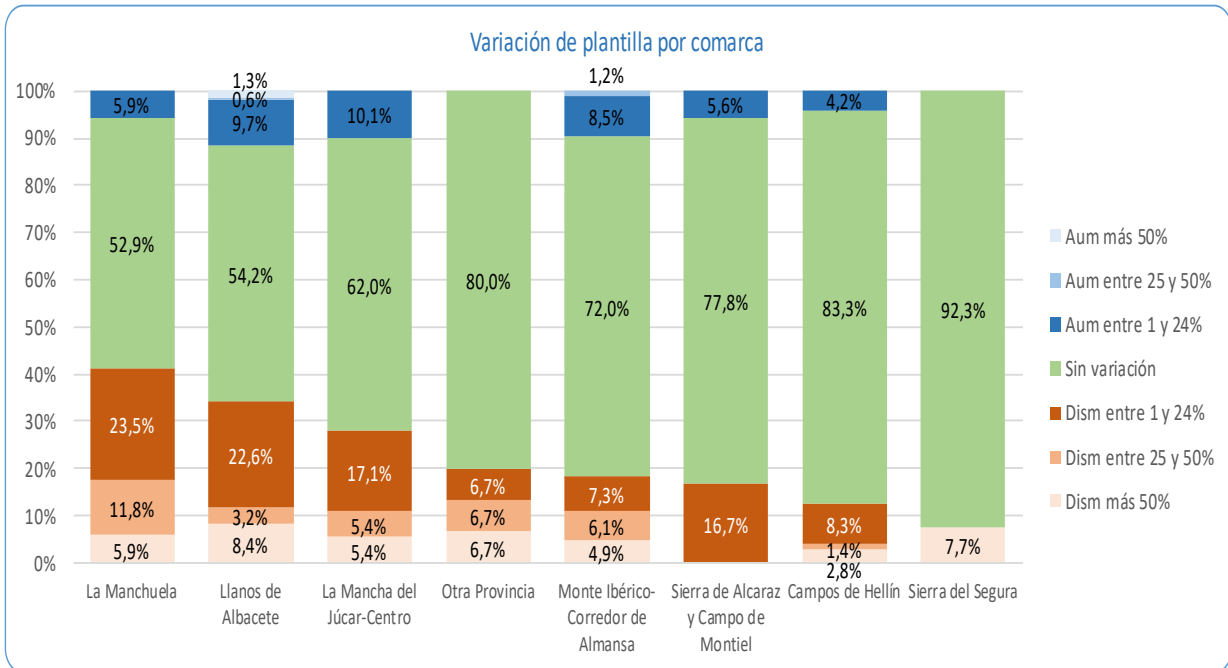
- **Agencias de viajes**, por la total paralización del sector turístico, tanto de ocio y negocios, cierres de fronteras y otras restricciones.
- **Trasporte de viajeros por carretera**, por las medidas de distanciamiento, limitaciones a los desplazamientos, paralización del sector turístico y el cierre temporal de los centros educativos, de mayores, etc.
- **Centros de enseñanza privada y escuelas infantiles**, por las restricciones impuestas por las medidas sanitarias y el confinamiento.
- **Artes gráficas**, por la disminución de facturación debido a la menor demanda del sector turístico, cultural y la menor inversión publicitaria de los anunciantes.
- **En el caso de las entidades sin ánimo de lucro (ONG's)** también se ha acusado los efectos de la crisis, tanto por las dificultades para llevar a cabo sus fines sociales como por la reducción de ingresos debida a la pérdida de donaciones y a la imposibilidad de organización de actos y eventos.

2.2. Impacto por zona geográfica

Por zona geográfica, sí se observa una desigual incidencia de la crisis. En la mayoría de las comarcas, más del 60% de las empresas encuestadas han sufrido importantes disminuciones en la facturación, mientras que en la Manchuela y la Sierra del Segura ha sido del 52,9% y del 46,2% respectivamente.

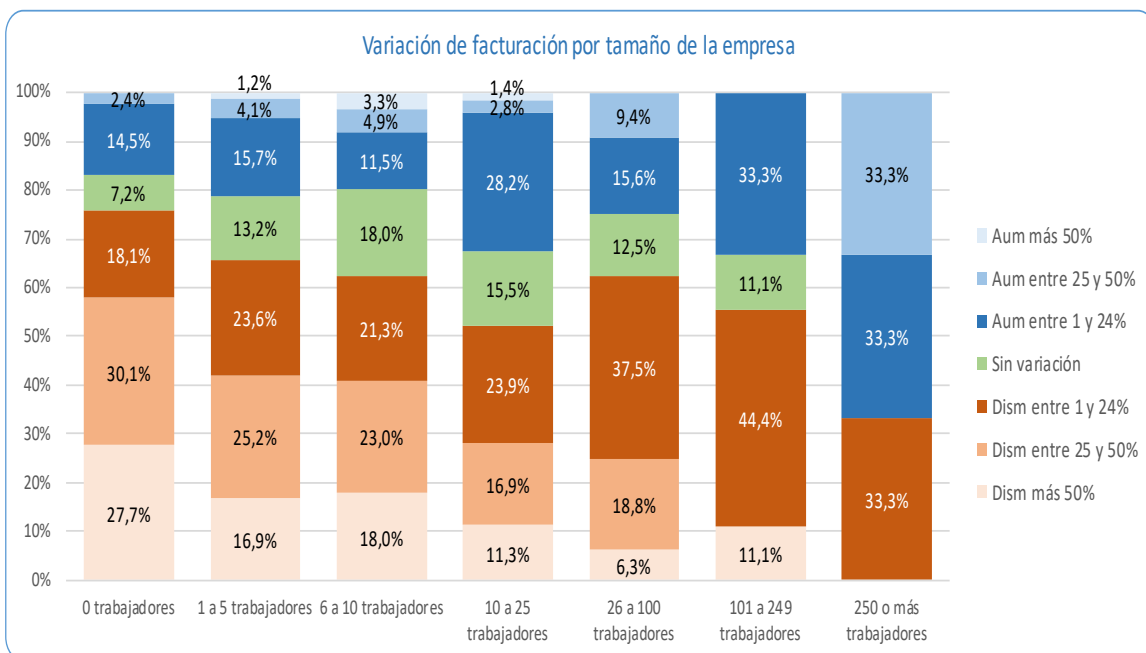


Sin embargo, la reducción de plantilla ha sido más acusada en las comarcas de La Manchuela y de los Llanos de Albacete.

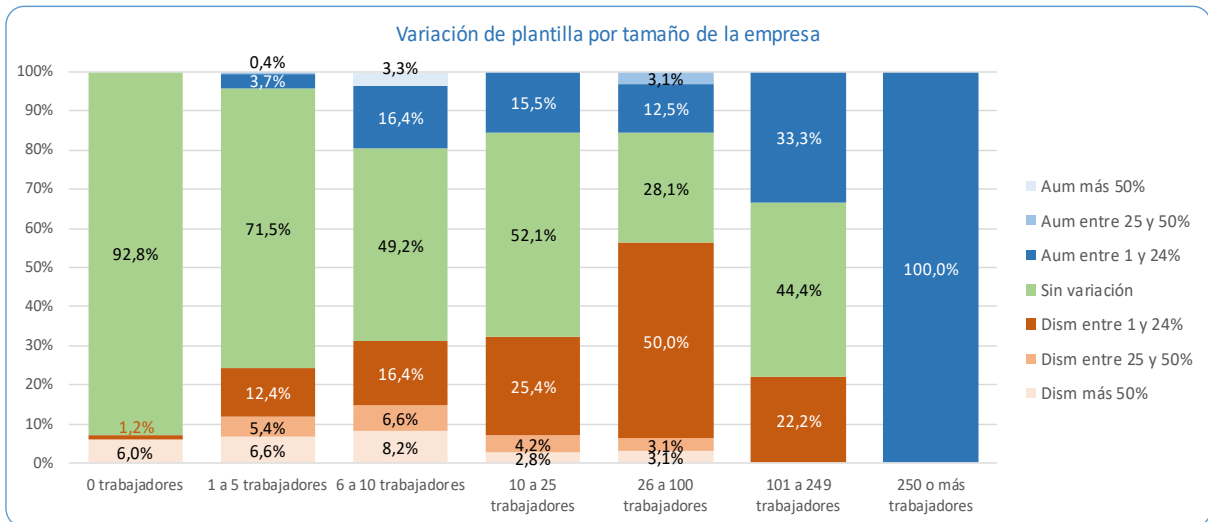


2.3. Impacto por tamaño de empresa

Cabe señalar que el tamaño de empresa, en general, ha favorecido a aquellas con mayor número de trabajadores, tanto por facturación como por plantilla. Aparentemente, las mayores empresas son las que mejor han resistido el impacto de la crisis.

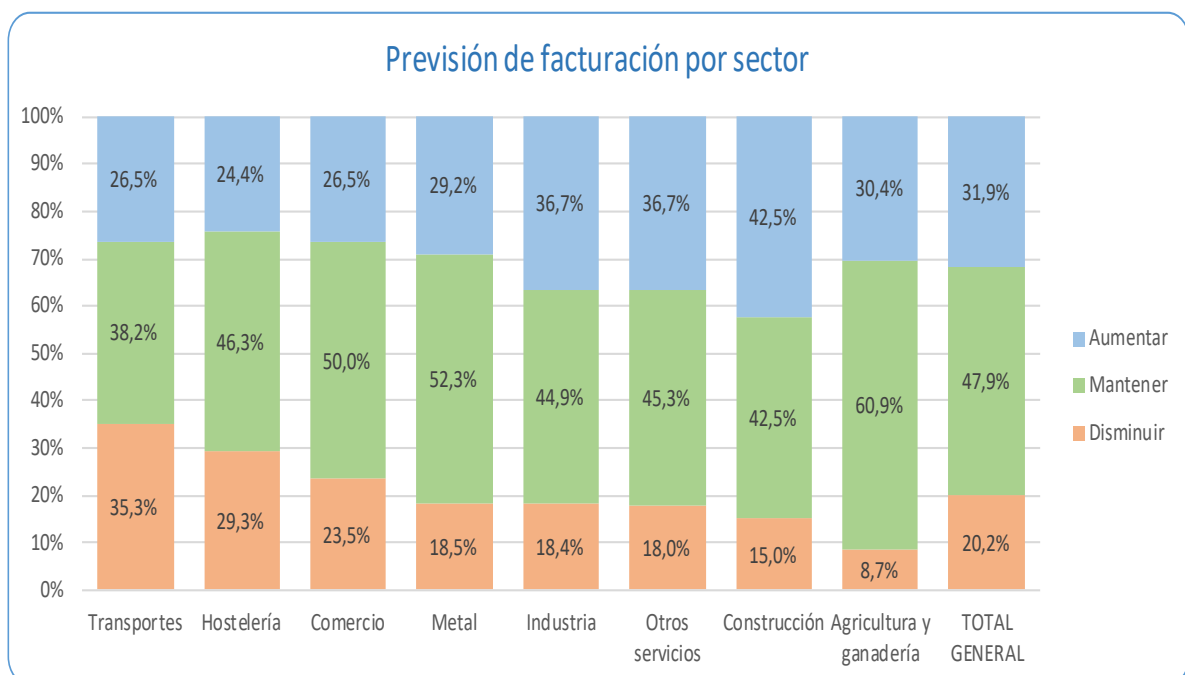


El impacto de destrucción de empleo se ha centrado en las empresas de menos de 10 trabajadores, que representan la inmensa mayoría del tejido empresarial provincial, un 95,5% del total (Fuente: Dirce-INE).

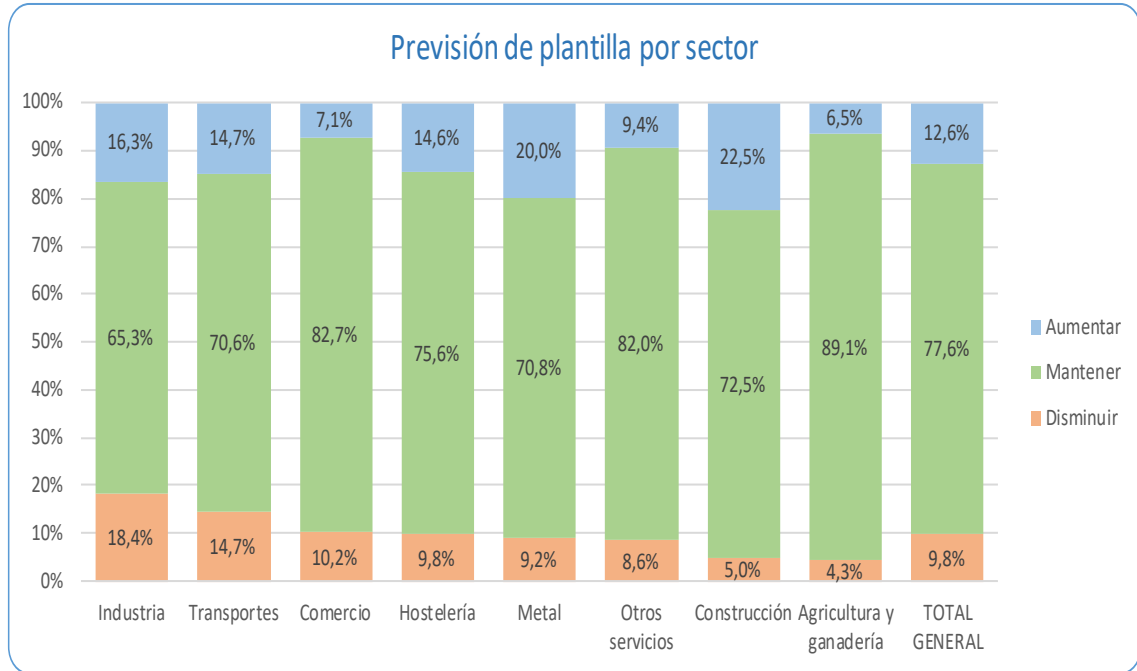


3. Previsiones para el 2021

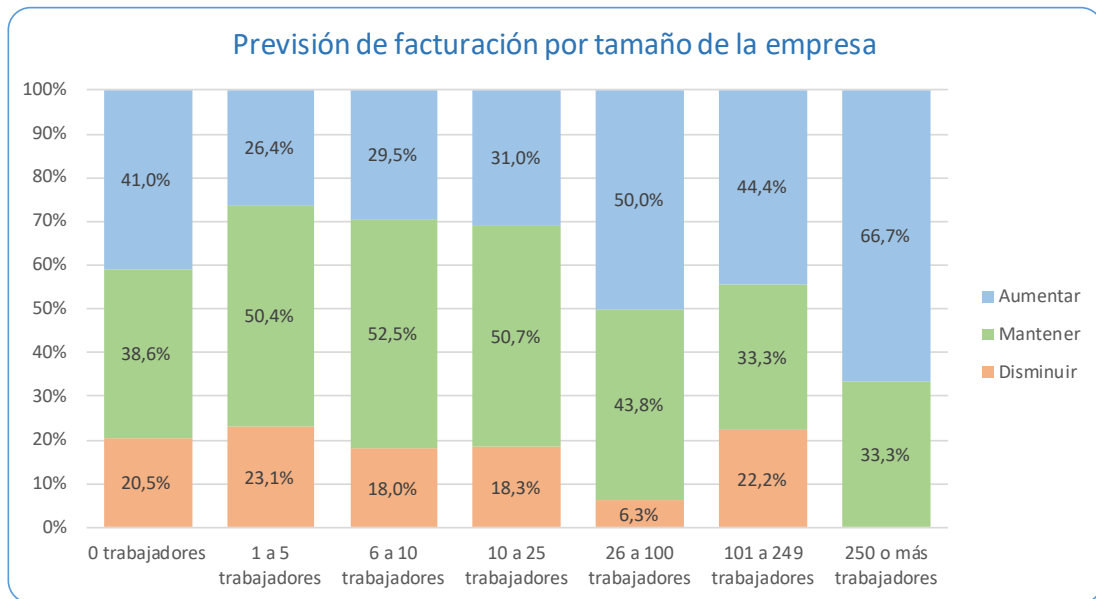
La previsión de pymes y autónomos para el 2021 es positiva aunque con reservas. En cuanto a facturación, casi un 80% piensa que el 2021 será igual o mejor que el 2020. No obstante, se observa ciertas diferencias por sectores, siendo los sectores de hostelería y transportes los más pesimistas.



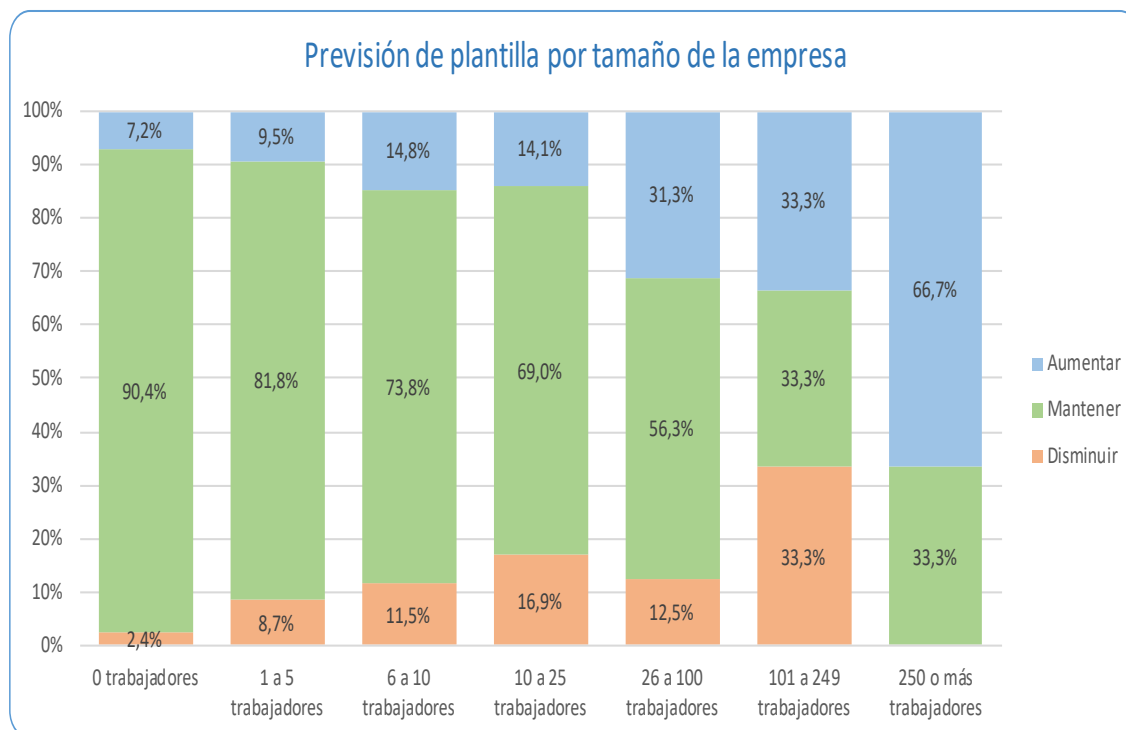
En términos de previsión de contratación de personal, un 90,2% prevé mantener o aumentar sus equipos, siendo los sectores de construcción y agricultura los más optimistas.



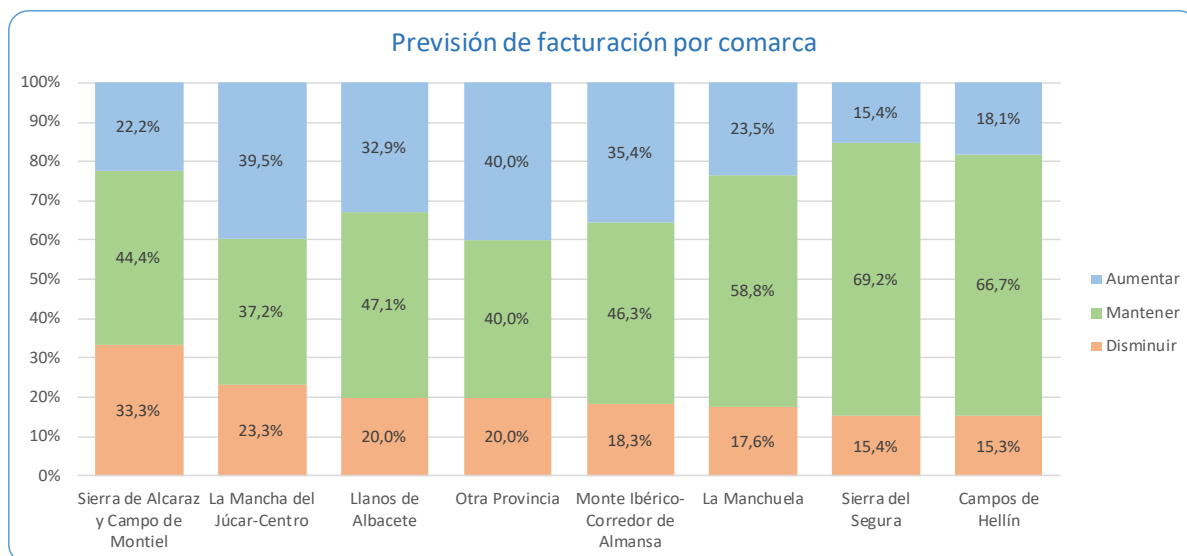
En cuanto al tamaño de las empresas, no se puede establecer un patrón claro de distribuciones sobre la previsión de facturación aunque la tendencia apunta a que las empresas con más trabajadores son más optimistas en el aumento de la facturación.

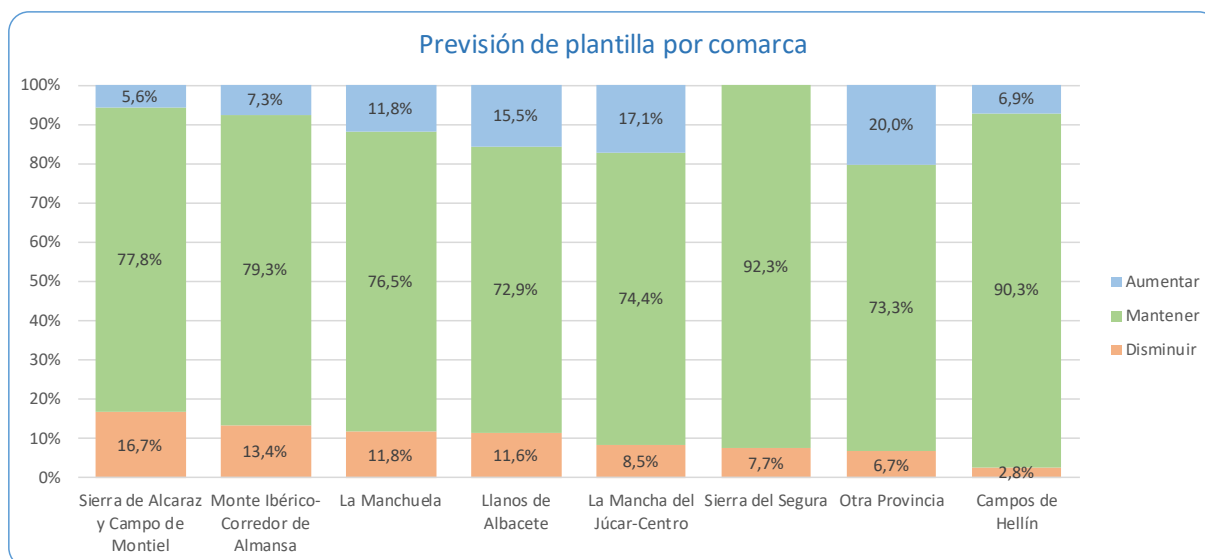


Sin embargo, sí se observa claramente en el gráfico siguiente que las empresas de mayor volumen son las que tienen mejores previsiones en cuanto a la generación de empleo.



Analizando los datos de previsiones según el ámbito geográfico, encontramos que las empresas de las comarcas de la Sierra del Segura y de Campos de Hellín son las más optimistas en relación con la previsión de facturación y de mantenimiento de la plantilla.





Nota: En este gráfico que han incluido en el campo “Otra Provincia” las empresas de provincias limítrofes con centro de trabajo en Albacete o cuyo ámbito principal de trabajo es esta provincia.

4. Medidas de mantenimiento de la actividad empresarial

La supervivencia de nuestro tejido empresarial ha dependido en buena medida de los préstamos ICO, la flexibilización de los ERTES y de las ayudas recibidas de las diferentes administraciones.

Sobre los préstamos ICO, y según datos del propio Instituto de Crédito Oficial, en 2020 se tramitaron un total de 9.666 avales para 6.061 empresas de la provincia por un montante total de 712,2 millones de euros, que respaldaron créditos por un total de 901,9 millones de euros. En el 2020, un 23% de nuestras empresas y autónomos han recurrido a este sistema de financiación (26.350 empresas en la provincia según informe INE 4º trimestre 2020).

Informe Líneas Avales COVID19. Datos a 31/12/20



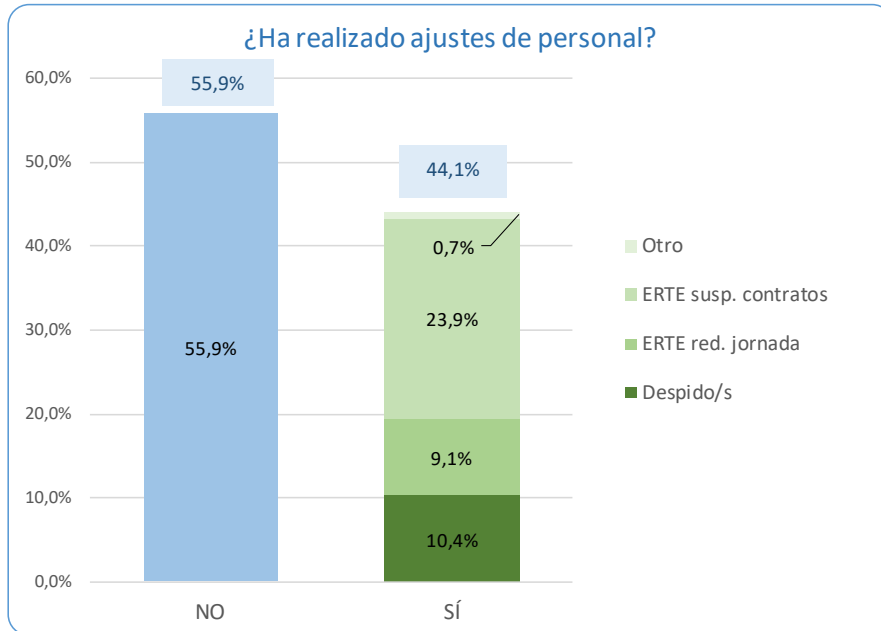
DISTRIBUCIÓN DE AVALES SOLICITADOS POR COMUNIDADES AUTÓNOMAS Y PROVINCIAS

CC.AA	Provincia	Nº Ops.	Nº Empresas	Aval Solicitado (Millones €)	Financiación (Millones €)
CASTILLA LA MANCHA					
	ALBACETE	9.666	6.061	712,2	901,9
	CIUDAD REAL	11.599	7.155	768,8	970,6
	CUENCA	5.431	3.625	373,7	477,8
	GUADALAJARA	3.587	2.440	242,1	311,8
	TOLEDO	12.538	8.025	942,7	1.196,5

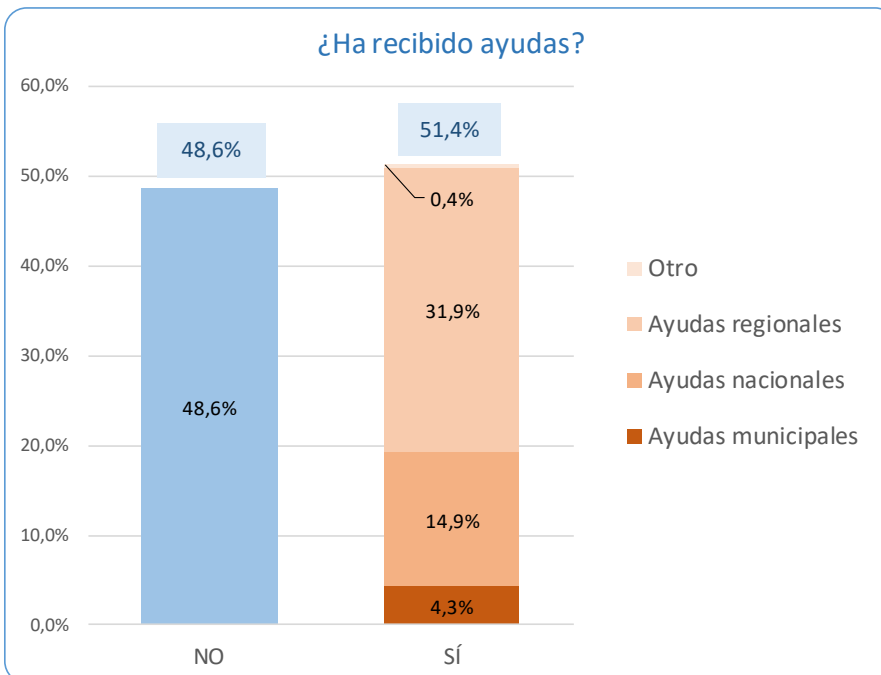
Fuente: Informe “LÍNEAS ICO AVALES COVID-19 / 31 de diciembre de 2020”, Instituto de Crédito Oficial

Como complemento a la financiación bancaria, de las respuestas obtenidas, se deduce que más de un 44,1% recurrió a algún tipo de medida de ajuste de plantilla, siendo este un factor crítico para la supervivencia de los negocios.

De entre las medidas de ajuste recurridas, destaca los ERTes de suspensión de contratos, que han sido adoptados por un 23,9% de las empresas encuestadas.



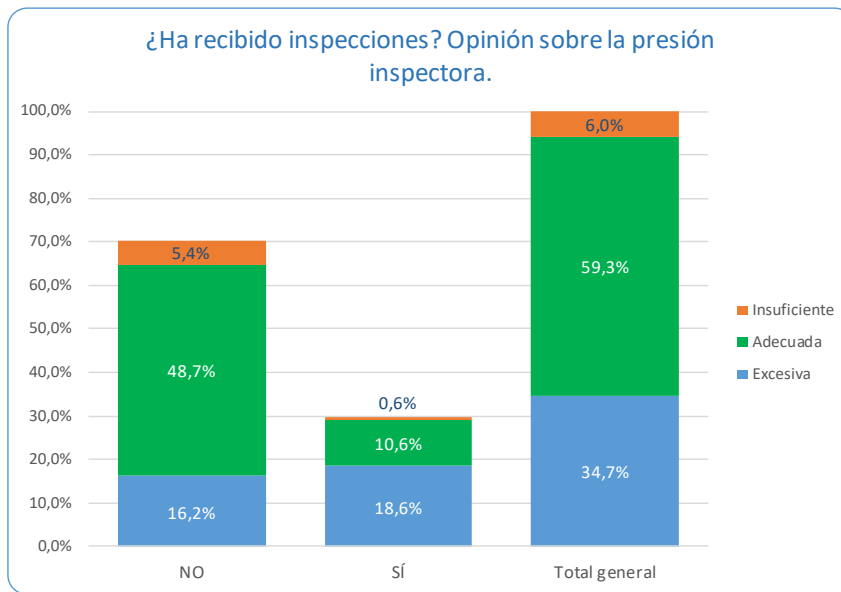
Finalmente, en cuanto a las ayudas recibidas, fue más de un 51% de las pymes y autónomos las que han recibido algún tipo de ayuda de la Administración para superar la situación. Del total de respuestas, más de 31% ha recibido ayudas regionales.



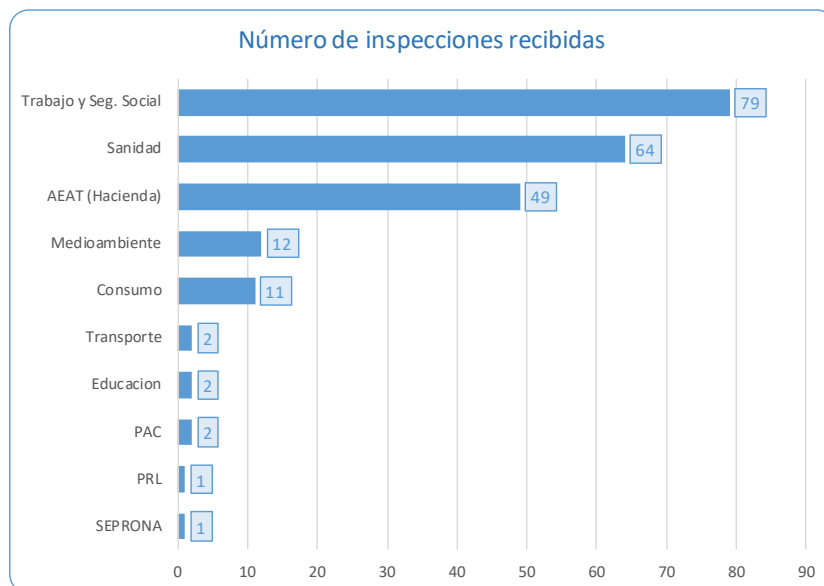
5. Actuación inspectora

En el estudio se ha sondeado la opinión de empresas y autónomos sobre la actuación inspectora. Se ha constatado a través de la encuesta, tanto cualitativa como cuantitativamente, una alta incidencia de las inspecciones, el 29,7% de las empresas encuestadas han sido objeto de alguna inspección a lo largo del año pasado.

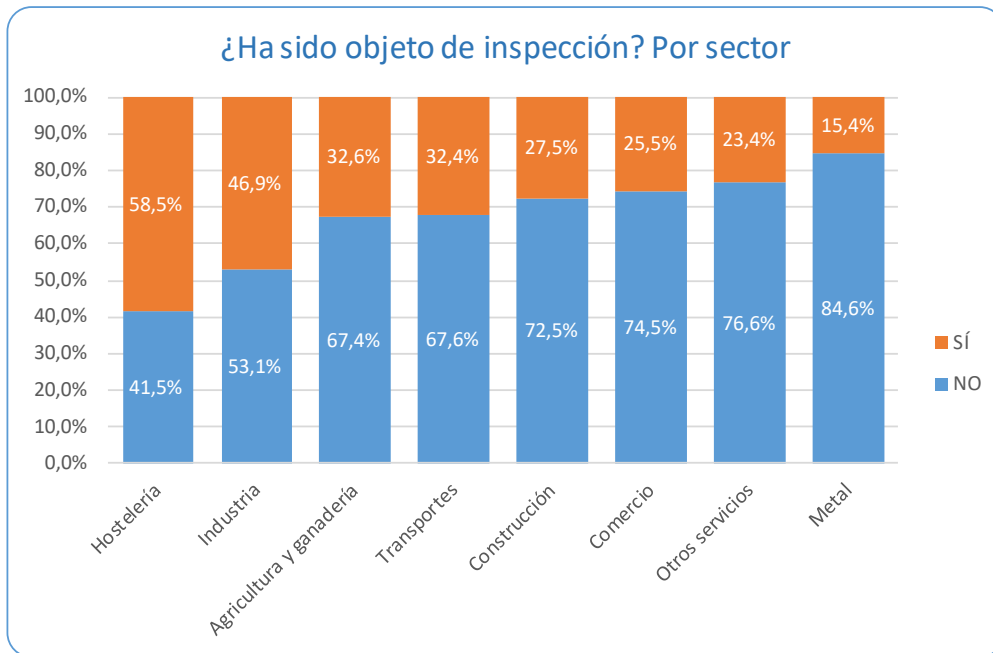
En general, un 65,3% de las empresas considera que la actuación inspectora es adecuada o insuficiente. En las respuestas abiertas sobre este asunto destaca el comentario generalizado de la falta de atención que la inspección pone sobre los negocios ilegales.



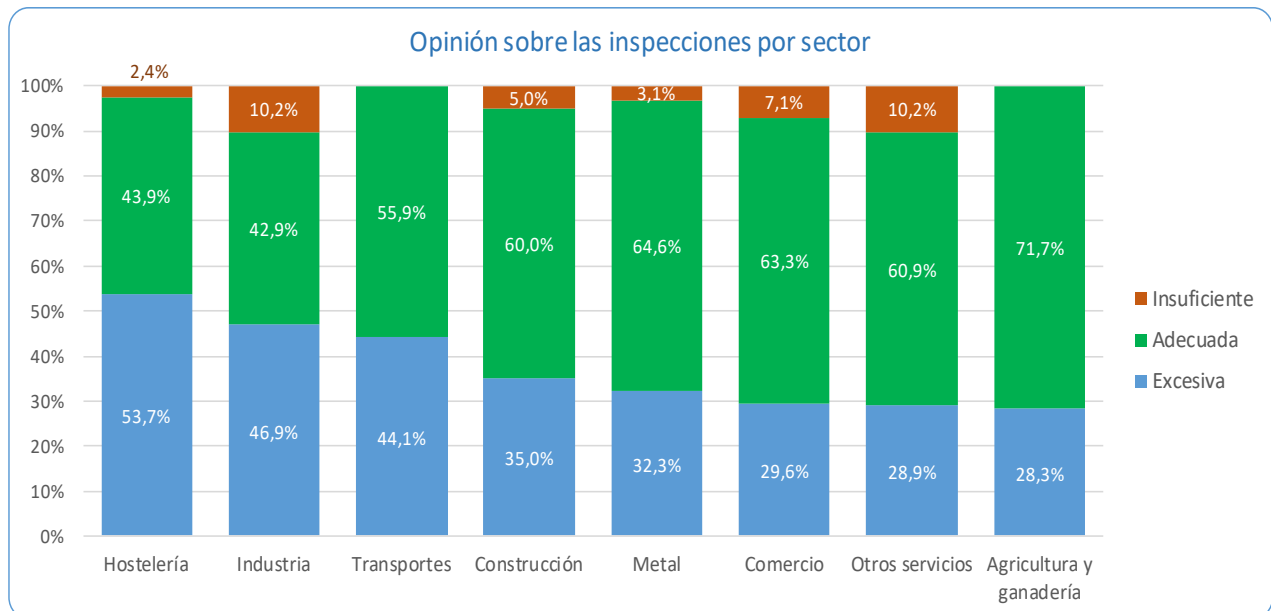
Según las respuestas, la mayor parte de las inspecciones han sido en materia de trabajo y seguridad social, seguidas de sanidad.



Los sectores que más presión inspectora han soportado han sido los de hostelería, industria y agricultura.



La valoración de dicha actuación inspectora de cada uno de los sectores queda reflejada en siguiente gráfico:



Cabe mencionar que más del 10% de las empresas de los sectores de industria y de otros servicios considera la actividad inspectora insuficiente, hecho que podría asociarse a una mayor incidencia la economía sumergida, el intrusismo y la competencia desleal.

ANEXO I: COMERCIO EXTERIOR

Fuente: INFORME TRIMESTRAL DE COMERCIO EXTERIOR DE CASTILLA-LA MANCHA – DICIEMBRE 2020, elaborado por la Dirección Territorial de Comercio-ICEX, en Castilla-La Mancha, del Ministerio de Industria, Comercio y Turismo.

En 2020, la provincia de Albacete exportó 1.031,1 millones de euros (-8,6%), e importó 828,3 millones de euros (-2,0%), resultando en un saldo comercial positivo de 202,7 millones de euros (-28,2%).

BALANZA COMERCIAL, periodo:			enero		- diciembre		2020			
<i>(comparativa con igual periodo del año anterior)</i>										
	Exportaciones			Importaciones			Saldo (export-import)		Cobertura (Exp/Imp)	
	(millones €) 2020	Variación 20/19	Variación 19/18	(millones €) 2020	Variación 20/19	Variación 19/18	(millones €) 2020	Variación 20/19	% 2019	% 2020
España	261.175,5	-10,0%	1,8%	274.597,5	-14,7%	1,0%	-13.422,1	-58,0%	90,1	95,1
Castilla-La Mancha	7.188,1	-4,5%	3,2%	9.285,7	0,0%	0,7%	-2.097,5	19,1%	81,0	77,4
Toledo	1.924,2	2,6%	0,9%	2.441,0	13,6%	3,3%	-516,8	88,9%	87,3	78,8
Ciudad Real	1.832,2	-7,2%	-1,5%	633,8	9,1%	-3,3%	1.198,3	-14,0%	339,6	289,1
Guadalajara	1.799,0	-11,0%	5,0%	5.114,6	-7,2%	-0,7%	-3.315,6	-5,1%	36,6	35,2
Albacete	1.031,1	-8,6%	9,4%	828,3	-2,0%	3,0%	202,7	-28,2%	133,4	124,5
Cuenca	601,7	13,6%	10,7%	267,8	34,2%	17,2%	333,8	1,1%	265,5	224,7

Elaboración y Fuente: Mº de Industria, Comercio y Turismo (D. T. de Comercio en C-LM) y Mº de Hacienda (Dpto. de Aduanas de la A.E.A.T.)

Por sectores y en la provincia de Albacete, el descenso en las exportaciones (-97,0 millones de euros) ha afectado especialmente a: calzado (-40,5 millones de euros), frutas s/ conservar (-29,9 millones de euros), manufacturas de fundición (-26,0 millones de euros), máquinas y aparatos mecánicos (-21,5 millones de euros), aluminio y sus manufacturas (-9,5 millones de euros) y el vidrio y sus manufacturas (-4,9 millones de euros).

A.5 Comercio Exterior de Castilla-La Mancha en diciembre de 2020. Desglose por productos *Taric* y provincias.

EXPORTACIÓN: RANKING SECTORES (datos ordenados por : CLM *)	enero - diciembre 2020												
	CLM *	% 19/18	CLM / España	AB	% 19/18	CR	% 19/18	CU	% 19/18	GU	% 19/18	TO	% 19/18
<i>(millones de euros)</i>													
22 BEBIDAS TODO TIPO (EXC. ZUMOS)	900,8	-5,8	20,7%	134,3	4,9	558,9	-8,0	75,2	5,4	7,1	-42,2	125,4	-9,0
85 APARATOS Y MATERIAL ELÉCTRICOS	706,0	2,6	4,7%	46,4	33,2	136,9	-10,9	106,3	48,8	358,3	-0,7	58,1	-13,5
84 MÁQUINAS Y APARATOS MECÁNICOS	625,5	1,4	3,3%	53,9	-28,5	220,7	27,0	5,4	-14,9	238,2	-2,3	107,3	-8,9
02 CARNE Y DESPOJOS COMESTIBLES	450,3	15,3	5,3%	1,5	41,1	55,8	-3,3	189,1	24,8	3,8	4,5	200,1	13,2
39 MAT. PLÁSTICAS; SUS MANUFACT.	332,4	-21,4	3,3%	20,7	-3,6	231,0	-26,5	2,4	212,9	41,7	-20,1	36,6	6,5
04 LECHE, PRODUCTOS LÁCTEOS; HUEV	293,2	12,1	18,8%	42,7	4,1	92,7	15,6	13,9	17,9	87,8	9,8	56,1	15,6
87 VEHÍCULOS AUTOMÓVILES; TRACTOR	274,8	14,2	0,6%	48,1	21,9	66,6	28,6	14,5	-1,2	92,4	-9,4	53,1	63,0
76 ALUMINIO Y SUS MANUFACTURAS	248,9	-3,4	7,9%	93,0	-9,3	14,5	31,2	0,3	-57,9	92,0	12,8	49,2	-20,6
61 PRENDAS DE VESTIR, DE PUNTO	226,4	-22,2	5,2%	0,3	16,9	0,1	-60,4	0,0	70,2	156,2	-28,0	69,9	-5,4
62 PRENDAS DE VESTIR, NO DE PUNTO	192,8	-24,1	3,3%	2,2	-22,0	0,3	-37,4	0,1	-64,2	165,1	-28,0	25,1	19,5
Exp 10 Sectores / Total Exportación	59,1%			43,0%		75,2%		67,7%		69,1%		40,6%	
15 GRASAS, ACEITE ANIMAL O VEGETA	180,9	-12,3	4,3%	9,7	43,6	67,2	-4,9	14,7	-43,9	1,1	-32,4	88,3	-12,6
07 LEGUMBRES, HORTALIZAS, S/ CONS	177,2	8,3	2,6%	62,7	33,7	12,5	3,4	90,2	0,9	3,3	108,4	8,4	-37,9
73 MANUF. DE FUNDIC., HIER./ACERO	167,7	-24,8	2,7%	53,0	-32,9	39,5	-35,2	6,1	23,5	18,0	10,4	51,1	-17,6
94 MUEBLES, SILLAS, LÁMPARAS	151,1	8,3	5,0%	27,2	24,7	15,2	-1,4	0,1	-53,2	88,1	3,8	20,4	19,7
29 PRODUCTOS QUÍMICOS ORGÁNICOS	124,4	-20,9	3,3%	2,2	-32,0	88,5	-26,6	0,0	-87,8	0,4	-37,0	33,3	2,1
20 CONSERVAS VERDURA O FRUTA; ZUM	121,7	-3,1	3,9%	12,0	-41,3	61,1	18,5	39,4	-10,6	0,9	-2,8	8,4	-3,6
70 VIDRIO Y SUS MANUFACTURAS	116,2	-3,8	9,1%	40,3	-10,8	26,5	133,8	0,0	-92,8	45,9	-21,7	3,5	-36,9
64 CALZADO; SUS PARTES	113,4	-33,3	4,7%	68,3	-37,2	0,1	33,9	0,0	-64,4	11,7	-45,1	33,4	-16,4
40 CAUCHO Y SUS MANUFACTURAS	98,8	11,8	3,0%	1,7	-9,0	0,0	7,4	0,3	-2,8	6,2	-15,2	90,6	14,9
08 FRUTAS /FRUTOS, S/ CONSERVAR	95,2	-23,0	1,0%	64,8	-31,6	23,1	-9,4	1,3	80,6	0,9	4265,2	5,0	103,8
SUBTOTAL 20 SECTORES	5.597,7		3,5%	784,9		1.711,1		559,3		1.419,2		1.123,2	
TOTAL EXPORTACIÓN	7.188,1	-4,5	2,8%	1.031,1	-8,6	1.832,2	-7,2	601,7	13,6	1.799,0	-11,0	1.924,2	2,6
Exp 20 sectores/ Total Exportación	77,9%			76,1%		93,4%		93,0%		78,9%		58,4%	

Nota: se reproduce tabla original del informe, con errata en el título de la columna "% 19/18", cuando debería ser "% 20/19". Los datos son correctos.

ANEXO II: ENCUESTA REALIZADA

BARÓMETRO EMPRESARIAL FEDA 2020-2021

Encuesta para conocer la situación de las empresas de la provincia durante la pandemia.

DATOS GENERALES DE LA EMPRESA

1/3

***Obligatorio**

1. Dirección de correo electrónico *

2. Indique la forma jurídica de su empresa *

Marca solo un óvalo.

- Autónomo/a
 S.A.
 S.L.
 Otra

3. Número de trabajadores de la empresa *

Marca solo un óvalo.

- 0 trabajadores
 1 a 5 trabajadores
 6 a 10 trabajadores
 10 a 25 trabajadores
 26 a 100 trabajadores
 101 a 249 trabajadores
 250 o más trabajadores

4. Sector de actividad de la empresa *

Marca solo un óvalo.

- Industria
 Metal
 Construcción
 Agricultura y ganadería
 Comercio
 Hostelería
 Transportes
 Otros servicios

5. Municipio/Localidad *

6. Código Postal *

DATOS SOBRE LA EVOLUCION DE LA FACTURACIÓN Y LA PLANTILLA

2/3

7. ¿Cuál ha sido la variación de su FACTURACIÓN en el 2020 respecto al 2019? *

Marca solo un óvalo.

- Ha aumentado más de un 50%
- Ha aumentado de un 25 a un 50%
- Ha aumentado entre un 1 y un 24%
- No ha variado
- Ha disminuido entre un 1 y un 24%
- Ha disminuido de un 25 a un 50%
- Ha disminuido más de un 50%

8. ¿Cuál ha sido la variación de su PLANTILLA en el 2020 respecto al 2019? *

Marca solo un óvalo.

- Ha aumentado más de un 50%
- Ha aumentado de un 25 a un 50%
- Ha aumentado entre un 1 y un 24%
- No ha variado
- Ha disminuido entre un 1 y un 24%
- Ha disminuido de un 25 a un 50%
- Ha disminuido más de un 50%

9. ¿Cuál es la previsión de FACTURACIÓN para 2021? *

Marca solo un óvalo.

- Aumentar facturación
- Mantener facturación
- Disminuir facturación

10. ¿Cuál es su previsión de PLANTILLA para 2021? *

Marca solo un óvalo.

- Aumentar plantilla
- Mantener plantilla
- Disminuir plantilla

INFORMACIÓN SOBRE ERTEs, AYUDAS E INSPECCIONES

3/3

11. En 2020, ¿ha adoptado alguna medida de ajuste de personal? *

Marca solo un óvalo.

- SÍ
- NO

12. Si la respuesta anterior es SÍ, por favor, marque la casilla o casillas que correspondan:

Si la respuesta anterior es NO, puede pasar a la siguiente pregunta.

Selecciona todos los que correspondan.

- ERTE de suspensión de contratos
- ERTE de reducción de jornada
- Despido/s

13. ¿Ha recibido ayudas o subvenciones públicas en 2020? *

Marca solo un óvalo.

- SÍ
- NO

14. Si la respuesta anterior es SÍ, por favor, marque la casilla o casillas que correspondan:

Si la respuesta anterior es NO, puede pasar a la siguiente pregunta.

Selecciona todos los que correspondan.

- Ayudas y/o subvenciones municipales
 Ayudas y/o subvenciones regionales
 Ayudas y/o subvenciones nacionales

15. En el año 2020, ¿ha sido su negocio objeto de alguna inspección? *

Marca solo un óvalo.

- SÍ
 NO

16. Si la respuesta anterior es SÍ, por favor, marque la casilla o casillas que proceda:

Si la respuesta anterior es NO, puede pasar a la siguiente pregunta.

Selecciona todos los que correspondan.

- AEAT (Hacienda)
 Trabajo y Seguridad Social
 Sanidad
 Medioambiente
 Consumo

Otro: _____

17. Respecto a la acción inspectora, en general, considera que es: *

Marca solo un óvalo.

- Excesiva
 Adecuada
 Insuficiente

18. Por favor, escriba aquí cualquier comentario u observación sobre las cuestiones planteadas (max. 500 caracteres)

19. *

INFORMACIÓN BÁSICA SOBRE PROTECCIÓN DE DATOS

RGPD

Responsable del tratamiento: CONFEDERACIÓN DE EMPRESAS DE ALBACETE - FEDA

Finalidades: Gestión de la encuesta a nuestros asociados sobre el barómetro empresarial 2020-2021.

Legitimación: Consentimiento del interesado.

Destinatarios: No se cederán datos a terceros, salvo obligación legal. Esta información quedará almacenada en los servidores de Google. Puedes ver su política de privacidad en <https://policies.google.com/privacy?hl=es>.

Derechos: Acceder, rectificar y suprimir los datos; y otros explicados en la información adicional.

Información adicional: www.feda.es

Acepto el tratamiento de los datos Política de Privacidad

Marca solo un óvalo.

- SÍ
 NO